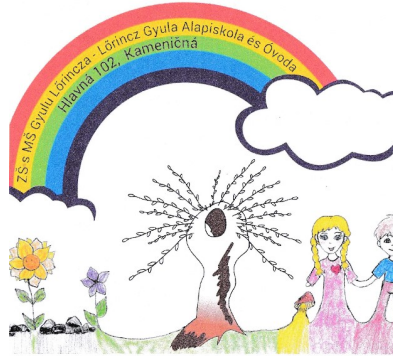


**Základná škola s materskou školou Gyulu Lőrincza – Lőrincz Gyula
Alapiskola és Óvoda, č. 102, 946 01 Kameničná**



Záverečný účet

Základnej školy s materskou školou Gyulu Lőrincza – Lőrincz Gyula Alapiskola és Óvoda, Kameničná za rok 2022

a rozpočtové hospodárenie za rok 2022

Spracovala: Ďurčovičová Noémi

V Kameničnej, dňa 01.06.2023

Návrh záverečného účtu vyvesený na úradnej tabuli dňa 05.06.2023

Záverečný účet schválený OZ dňa 22.06.2023, uznesením č. 57/2023

Záverečný účet
a rozpočtové hospodárenie Základnej školy s materskou školou
Gyulu Lőrincza – Lőrincz Gyula Alapiskola és Óvoda, Kameničná
za rok 2022

OBSAH :

1. Rozpočet na rok 2022, rozbor príjmov a výdavkov za rok 2022 / tabuľková časť/
 - Základnej školy
 - Materskej školy
 - Školskej jedálne
 - Školského klubu detí

2. Rozbor čerpania výdavkov za rok 2022
 - Základnej školy
 - Materskej školy
 - Školskej jedálne
 - Školského klubu detí

3. Tvorba a použitie prostriedkov sociálneho fondu

4. Bilancia aktív a pasív k 31.12.2022

5. Prehľad o stave a vývoji dlhu k 31.12.2022

6. Finančné vysporiadanie vzťahov voči Obci Kameničná v roku 2022

Závěrečný účet ZŠ a rozpočtové hospodárenie za rok 2022

1. Rozpočet na rok 2022

Základným nástrojom finančného hospodárenia základnej školy bol rozpočet základnej školy rok 2022.

Základná škola s materskou školou Gyulu Lőrincza – Lőrincz Gyula Alapiskola és Óvoda, Kameničná zostavila rozpočet podľa ustanovenia § 10 odsek 7) zákona č.583/2004 Z.z. o rozpočtových pravidlách územnej samosprávy a o zmene a doplnení niektorých zákonov v znení neskorších predpisov. Rozpočet školy na rok 2022 bol zostavený ako vyrovnaný a bol zostavený samostatne pre Základnú školu, Materskú školu, Školskú jedáleň, Výdajnú školskú jedáleň a Školský klub detí.

Hospodárenie školy sa riadilo podľa schváleného rozpočtu na rok 2022.

Rozpočet ZŠ bol schválený obecným zastupiteľstvom dňa 21.12.2021 uznesením č. 284/2021

Rozpočet bol zmenený :

- 1. zmena schválená rozpočtovým opatrením č.1 dňa 13.06.2022 Uzn.č. 322/2022
- 2. zmena schválená rozpočtovým opatrením č.2 dňa 12.09.2022 Uzn.č. 344/2022
- 3. zmena schválená rozpočtovým opatrením č.3 dňa 29.12.2022 Uzn.č. 13/2022
- 4. zmena schválená rozpočtovým opatrením č.4 riaditeľa dňa 31.12.2022

Rozpočet na rok 2022 - rozbor príjmov a výdavkov za rok 2022 / tabuľková časť/

kód	Názov položky	Schválený rozpočet	Upravený rozpočet	Skutočnosť	%
		2022	2022	2022	plnenia
	ZÁKLADNÁ ŠKOLA				
	PRÍJMY: / v EUR /				
111	Normatívne fin.prostriedky	129 900	127 381	127 381	100
111	Nenormatívne fin.prostriedky	35	7 078	7 078	100
PO1,PO2	Nenormatívne fin.prostriedky		133	133	100
41	z rozpočtu obce	12 000	31 005	31 005	100
41	vlastné príjmy	0	1 538	1 538	100
	Úhrn príjmov:	140 060	167 135	167 135	100
	VÝDAVKY:				
	Normatívne výdavky				
111	Mzdy	85 500	92 140	92 140	100
41	Mzdy	7 700	11 678	11 678	100
111	odvody	30 490	29 009	29 009	100
41	odvody	2 700	3 577	3 577	100
111	bežné výdavky	13 670	6 232	6 232	100
41	bežné výdavky	12 000	17 288	17 288	100
	SPOLU Normatívne výdavky	140 060	159 924	159 924	100
	Nenormatívne výdavky				
111	Soc.znevýh.žiaci	0	150	150	100
111	Príspevok na učebnice	0	1 176	1 176	100
111	vzdelávacie poukazy	0	1 152	1 152	100
111	Letná škola	0	4 600	4 600	100
PO1,PO2	Učebnice cudzí jazyk	0	133	133	100
	SPOLU Nenormat. výdavky	0	7 211	7 211	100
	ÚHRN VÝDAVKOV	140 060	167 135	167 135	100

kód	Názov položky	schválený rozpočet	Upravený rozpočet	Skutočnosť	%
		2022	2022	2022	plnenia
	MATERSKÁ ŠKOLA				
	PRÍJMY: / v EUR /				
111	Nenormatívne fin.prostriedky	0	7 366	7 366	100
41	z rozpočtu obce	88 042	87 528	87 528	100
41	vlastné príjmy	1 500	1 838	1 838	100
	Úhrn príjmov:	89 542	96 732	96 732	100
	VÝDAVKY:				
	Normatívne výdavky				
					100
41	Mzdy	60 000	57 706	57 706	100
41	odvody	21 772	21 913	21 913	100
41	bežné výdavky	7 770	9 747	9 747	100
	SPOLU Normatívne výdavky	89 542	89 366	89 366	100
	Nenormatívne výdavky				
111	Predškolská výchova	0	7 366	7 366	100
	SPOLU Nenormat. výdavky	0	7 366	7 366	100
	ÚHRH VÝDAVKOV	89 542	96 732	96 732	100

kód	Názov položky	Schválený rozpočet	Upravený rozpočet	Skutočnosť	%
		2022	2022	2022	plnenia
	ŠKOLSKÝ KLUB				
	PRÍJMY: / v EUR /				
41	vlastné príjmy	1 000	1 638	1 638	100
41	z rozpočtu obce	13 456	17 125	17 125	100
	Úhrn príjmov:	14 456	18 763	18 763	100
	VÝDAVKY:				
	Normatívne výdavky				
41	Mzdy	9 622	12 588	12 588	100
41	odvody	3 575	4 537	4 537	100
41	bežné výdavky	1 259	1 638	1 638	100
	SPOLU Normatívne výdavky	14 456	18 763	18 763	100

kód	Názov položky	Schválený rozpočet	Upravený rozpočet	Skutočnosť	%
		2022	2022	2022	plnenia
	ŠKOLSKÁ JEDÁLEŇ				
	PRÍJMY: / v EUR /				
72f	Prijem preddavkov	0	13 756	13 756	100
41	z rozpočtu obce	29 070	31 548	31 548	100
	Úhrn príjmov:	29 070	45 304	45 304	100
	VÝDAVKY:				
	Normatívne výdavky				
41	Mzdy	19 100	21 993	21 993	100
41	odvody	6 870	7 635	7 635	100
41	bežné výdavky	3 100	1 920	1 920	100
72f	Úhrada faktúr	0	13 774	13 774	100
	SPOLU Normatívne výdavky	29 070	31 548	31 548	100
	SPOLU výdavky	29 070	45 292	45 292	100

kód	Názov položky	Schválený rozpočet	Upravený rozpočet	Skutočnosť	%
		2022	2022	2022	plnenia
	VÝDAJNÁ ŠKOLSKÁ JEDÁLEŇ				
	PRÍJMY: / v EUR /				
41	z rozpočtu obce	6 075	4 534	4 534	100
	Úhrn príjmov:	6 075	4 534	4 534	100
	VÝDAVKY:				
	Normatívne výdavky				
41	Mzdy	4 000	3 319	3 319	100
41	odvody	1 375	1 160	1 160	100
41	bežné výdavky z rozpočtu obce	700	55	55	100
	SPOLU Normatívne výdavky	6 075	4 534	4 534	100

2. Rozbor čerpania výdavkov za rok 2022

A. Základná škola

Klasifikácia	Rozpočet v EUR schválený	Rozpočet v EUR po posl. zmene	Skutočnosť v EUR k 31.12.2022	% čerpania
Mzdy	93 200	103 818	103 818	100
Odvody spolu:	32 190	32 586	32 586	100
z toho:				
- Všeob.zdrav.poist'.	3 960	2717	2717	100
- Dôvera zdrav.poist'.	5 910	6 124	6 124	100
- Sociálna poisťovňa	21 470	23 030	23 030	100
- DDP	850	715	715	100
Bežné výdavky	25 670	30 761	30 761	100

a/ Mzdy, platy, služobné príjmy a ostatné osobné vyrovnania

Pre základnú školu bolo na vyplatenie tarifných plátov, osobných príplatkov podľa zákona vyčerpaných 103 818 EUR. Vzhľadom a nedostatok rozpočtovaných finančných prostriedkov boli na Regionálny úrad školskej správy podané dohodovacie konanie na dofinancovanie miezd, zákonných odvodov, odmien, letnú školu. RÚŠS Nitra priznal 9 003 ,-- €, finančné prostriedky boli plne využité na požadovaný účel. Súčasťou mzdových prostriedkov sú aj nenormatívne finančné prostriedky určené na výplatu odmien zo vzdelávacích poukazov vo výške 1 152,-- €.

b/ Poistné a príspevok do poisťovní

Sú tu zahrnuté odvody do zdravotných poisťovní vo výške 8 841,-- € , odvody poistného do sociálnej poisťovne a DDP vo výške 23 745,-- €. Z rozpočtovaných 32 586,-- EUR bolo skutočne čerpané k 31.12.2022 v sume 32 586,-- EUR, čo je 100,00 % čerpanie.

c/ Tovary a služby – bežné výdavky

Ide o prevádzkové výdavky základnej školy , ako sú cestovné náhrady, energie, materiál, dopravné, rutinná a štandardná údržba, tovary a služby, taktiež ako príspevok na stravné, prídely do sociálneho fondu. Financie na bežné výdavky zahrňujú aj pridelené nenormatívne finančné prostriedky určené pre žiakov zo sociálneho znevýhodneného prostredia 150 €, na učebnice 1176,--€, na energie 1 500,--€ a na učebnice cudzí jazyk 133 €.

B. Materská škola

Klasifikácia	Rozpočet v EUR schválený	Rozpočet v EUR po posl. zmene	Skutočnosť v EUR k 31.12.2022	% čerpania
Mzdy	60 000	60 906	60 906	100
Odvody spolu:	21 772	21 913	21 913	100
z toho:				
- Všeob.zdrav.poist'.	2 300	3 268	3 268	100
- Dôvera zdrav.poist'.	3 700	2 921	2 921	100
- Sociálna poisťovňa	14 972	15 235	15 235	100
- DDP	800	489	489	100
Bežné výdavky	7 770	13 913	13 913	100

a/ Mzdy, platy, služobné príjmy a ostatné osobné vyrovnania

Pre materskú školu bolo na vyplatenie tarifných plátov, osobných príplatkov podľa zákona vyčerpaných 60 906,-- EUR.

b/ Poistné a príspevok do poisťovní

Sú tu zahrnuté odvody do zdravotných poisťovní vo výške 6 189,-- € , odvody poistného do sociálnej poisťovne a DDP vo výške 15 724,-- €. Z rozpočtovaných 21 913,-- EUR bolo skutočne čerpané k 31.12.2022 v sume 21 913,-- EUR, čo je 100,00 % čerpanie.

c/ Tovary a služby – bežné výdavky

Ide o prevádzkové výdavky materskej školy , ako sú cestovné náhrady, energie, materiál, dopravné, rutinná a štandardná údržba, tovary a služby, taktiež ako príspevok na stravné, prídely do sociálneho fondu. Podľa zákona získala materská škola dotáciu zo štátneho rozpočtu na povinnú predškolskú dochádzku vo výške 7 366,-- EUR. Finančné na bežné výdavky zahŕňujú aj pridelené nenormatívne finančné prostriedky.

C. Školská jedáleň

Klasifikácia	Rozpočet v EUR schválený	Rozpočet v EUR po posl. zmene	Skutočnosť v EUR k 31.12.2022	% čerpania
Mzdy	19 100	21 993	21 993	100
Odvody spolu:	6 870	7 635	7 635	100
z toho:				
- Všeob.zdrav.poist'.	0	0	0	100
- Dôvera zdrav.poist'.	2 000	1 926	1 926	100
- Sociálna poisťovňa	4 630	5 601	5 601	100
- DDP	240	108	108	100
Bežné výdavky	3 100	1 920	1 920	100

a/ Mzdy, platy, služobné príjmy a ostatné osobné vyrovnania

Pre školskú jedáleň bolo na vyplatenie tarifných platov, osobných príplatkov podľa zákona vyčerpaných 21 993,-- EUR.

b/ Poistné a príspevok do poisťovní

Sú tu zahrnuté odvody do zdravotných poisťovní vo výške 1 926,-- € , odvody poistného do sociálnej poisťovne a DDP vo výške 5 709,-- €. Z rozpočtovaných 7 635,-- EUR bolo skutočne čerpané k 31.12.2022 v sume 7 635,-- EUR, čo je 100,00 % čerpanie.

c/ Tovary a služby – bežné výdavky

Ide o prevádzkové výdavky školskej jedálne, ako sú: materiál, rutinná a štandardná údržba – maliarske práce, odvoz krmného odpadu taktiež ako príspevok na stravné, prídely do sociálneho fondu.

D. Školský klub detí pri ZŠ

Klasifikácia	Rozpočet v EUR schválený	Rozpočet v EUR po posl. zmene	Skutočnosť v EUR k 31.12.2022	% čerpania
Mzdy	9 621	12 588	12 588	100
Odvody spolu:	3 575	4 537	4 537	100
z toho:				
- Všeob.zdrav.poisť.	955	1 123	1 123	100
- Dôvera zdrav.poisť.	0	190	190	100
- Sociálna poisťovňa	2500	3 068	3 068	100
- DDP	120	156	156	100
Bežné výdavky	1 260	1 638	1 638	100

a/ Mzdy, platy, služobné príjmy a ostatné osobné vyrovnania

Pre školský klub detí bolo na vyplatenie tarifných platov, osobných príplatkov podľa zákona vyčerpaných 12 588,-- EUR.

b/ Poistné a príspevok do poisťovní

Sú tu zahrnuté odvody do zdravotných poisťovní vo výške 1 313,-- € , odvody poistného do sociálnej poisťovne a DDP vo výške 3 224,-- €. Z rozpočtovaných 4 537,-- EUR bolo skutočne čerpané k 31.12.2022 v sume 4 537,-- EUR, čo je 100,00 % čerpanie.

c/ Tovary a služby – bežné výdavky

Ide o prevádzkové výdavky, materiál, taktiež ako príspevok na stravné, prídely do sociálneho fondu.

E. VÝDAJNÁ ŠKOLSKÁ JEDÁLEŇ

Klasifikácia	Rozpočet v EUR schválený	Rozpočet v EUR po posl. zmene	Skutočnosť v EUR k 31.12.2022	% čerpania
Mzdy	4 000	3 319	3 319	100
Odvody spolu:	1 375	1 160	1 160	100
z toho:				
- Všeob.zdrav.poist'.	0	0	0	100
- Dôvera zdrav.poist'.	380	332	332	100
- Sociálna poisťovňa	945	828	828	100
- DDP	50	0	0	100
Bežné výdavky	700	55	55	100

a/ Mzdy, platy, služobné príjmy a ostatné osobné vyrovnania

Pre výdajnú školskú jedáleň bolo na vyplatenie tarifných platov, osobných príplatkov podľa zákona vyčerpaných 3 319,-- EUR.

b/ Poistné a príspevok do poisťovní

Sú tu zahrnuté odvody do zdravotných poisťovní vo výške 332,-- € , odvody poistného do sociálnej poisťovne vo výške 828,-- €. Z rozpočtovaných 1 160,-- EUR bolo skutočne čerpané k 31.12.2022 v sume 1 160,-- EUR, čo je 100,00 % čerpanie.

c/ Tovary a služby – bežné výdavky

Ide o prevádzkové výdavky, materiál, taktiež ako príspevok na stravné, prídely do sociálneho fondu.

3. Tvorba a použitie prostriedkov sociálneho fondu

Sociálny fond

Tvorbu a použitie sociálneho fondu upravuje kolektívna zmluva.

Sociálny fond	Suma v EUR
ZS k 1.1.2022	4 581,20
Prírastky - povinný prídely spolu - 1,05 %	2 632,32
- ostatné prírastky	0
Úbytky - závodné stravovanie	258,20
- regeneráciu PS,	1 516
- ostatné úbytky	
KZ k 31.12.2022	5 439,32

4. Bilancia aktív a pasív k 31.12.2022

A K T Í V A

Názov	ZS k 1.1.2022 v EUR	KZ k 31.12.2022 v EUR
Majetok spolu	508 618,61	461 860,77
Neobežný majetok spolu	491 728,63	440 156,59
z toho :		
Dlhodobý nehmotný majetok		
Dlhodobý hmotný majetok	491 728,63	440 156,59
Dlhodobý finančný majetok		
Obežný majetok spolu	16 889,98	21 485,50
z toho :		
Zásoby	86,39	10,08
Zúčtovanie medzi subjektami VS		
Dlhodobé pohľadávky		
Krátkodobé pohľadávky	963,42	950,42
Finančné účty	15 840,17	20 525,00
Poskytnuté návratné fin. výpomoci dlh.		
Poskytnuté návratné fin. výpomoci krát.		
Časové rozlíšenie	0	218,68

P A S Í V A

Názov	ZS k 1.1.2022 v EUR	KZ k 31.12.2022 v EUR
Vlastné imanie a záväzky spolu	508 618,61	461 860,77
Vlastné imanie	-27 419,78	-20 724,51
z toho :		
Oceňovacie rozdiely		
Fondy		
Výsledok hospodárenia	-27 419,78	-20 724,51
Záväzky	532 094,14	479 641,17
z toho :		
Rezervy		

Zúčtovanie medzi subjektami VS	487 167,23	435 595,19
Dlhodobé záväzky	5 055,22	5 959,12
Krátkodobé záväzky	37 426,19	35 641,36
Bankové úvery a výpomoci		
Časové rozlíšenie	3 944,25	2 944,11

5. Prehľad o stave a vývoji dlhu k 31.12.2022

ZŠ s MŠ k 31.12.2022 eviduje tieto záväzky:

- voči bankám	0	EUR
- voči štátnym fondom (ŠFRB, ŠF)	0	EUR
- voči dodávateľom	3 415,26	EUR
- voči zamestnancom	16 106,45	EUR
- voči poisťovniam	8 660,97	EUR
- daňovému úradu	1 927,51	EUR

6. Finančné usporiadanie vzťahov voči Obci Kameničná v roku 2022

V súlade s ustanovením § 16 ods.2 zákona č.583/2004 o rozpočtových pravidlách územnej samosprávy a o zmene a doplnení niektorých zákonov v znení neskorších predpisov má základná škola finančne usporiadať vzťahy voči Obci Kameničná.

Poskytovateľ	Účel	Suma poskytnutých finančných prostriedkov	Suma skutočne použitých finančných prostriedkov	Rozdiel - vrátenie
Obecný úrad	Normatívne fin.prostriedky ZŠ	127 381	127 381	0
Obecný úrad	Vzdelávacie poukazy	1 152	1 152	0
Obecný úrad	Žiaci zo soc. znevýhod.prostr.	150	150	0
Obecný úrad	Príspevok na učebnice	1 176	1 176	0
Obecný úrad	MŠ - predškolská výchova	7 366	7 366	0
Obecný úrad	Letná škola	4 600	4 600	0
Obecný úrad	Učebnice cudzí jazyk	378	133	245
Obecný úrad	Dotácia na stravu - šj	114	114	0
Obecný úrad	Základná škola	31 005	31 005	
Obecný úrad	Materská škola	87 528	87 528	
Obecný úrad	Školská jedáleň	31 548	31 548	
Obecný úrad	Výdajná škol.jed.	4 534	4 534	
Obecný úrad	Školský klub detí	17 125	17 125	0

V Kameničnej, dňa 01.06.2023

PaedDr. Mária Egyedová
riaditeľka

